

Vífill Karlsson

Hagvísir Vesturlands

Vinnsluhlutfall landaðs afla á Vesturlandi

Skýrsla nr. 1 2004
Samtök sveitarfélaga á Vesturlandi

Höfundur er atvinnuráðgjafi hjá SSV og dósent við Viðskiptaháskólann í Bifröst.

Höfundarréttur © 2004 Vífill Karlsson og Samtök sveitarfélaga á Vesturlandi.

1 Samantekt

Samkvæmt staðsetningarkenningu Webers má ætla að þjóðfélagslega arðbært sé að vinna úr veiddum fiskafli sem næst löndunarhöfn. Á grundvelli þessa var ráðist í að kanna hversu mikið af fiskafli, sem kæmi á land á Vesturlandi, væri unninn þar.

- ✓ Fyrst voru tölur yfir heildarmagn allra fisktegunda, sem komu á land á Vesturlandi, skoðaðar á tímabilinu 1993-2003. Þá kom í ljós að aukningin er mest á Akranesi, fór úr um 67,2 þúsund tonnum í 117,7. Í hinum sveitarfélögum þremur sem til skoðunar eru dróst heildarafli saman.
 - Í Snæfellsbæ fór hann úr 29,2 þúsund tonnum í 23,9, í Grundarfjarðarbæ úr 14,8 þúsund tonnum í 10,6, og í Stykkishólmi úr 13,2 þúsund tonnum í 4,5. Á Akranesi munar mest um viðbót í uppsjávarfiski en í Stykkishólmi og Grundarfirði munar mest um hrun hörpuskelstofnsins í Breiðarfirði.
- ✓ Þegar lítið var til heildarmagns landaðs þorskafla á Vesturlandi var hann mestur í Snæfellsbæ eða um og yfir 20 þúsund tonn á meðan hann var um og yfir 5 þúsund tonn á öðrum höfnum hverri um sig. Breytingin á árunum 1993-2003 er nokkur.
 - Í Snæfellsbæ fer heildarþorskaflinn úr 21,1 þúsund tonnum í 16,0 á tímabilinu 1993-2003, á Akranesi fer hann úr 6,6 þúsund tonnum í 6,3, í Grundarfjarðarbæ fer hann úr 6,2 þúsund tonnum í 4,1 og í Stykkishólmi fer hann úr 3,2 þúsund tonnum í 2,8.
- ✓ Úrvinnsla á veiddum fiskafli dregst allsstaðar saman á Vesturlandi nema Akranesi þegar lítið er til tímabilsins 1993-2003.
 - Aukningin á Akranesi fylgir aukningu landaðs afla nokkuð vel eftir, enda er unnið úr nánast úr öllu sem kemur þar á land. Í öðrum sveitarfélögum á Vesturlandi fer úrvinnsla á veiddum fiskafli úr 17,9 þúsund tonnum í 12,3 í Snæfellsbæ á umræddu tímabili, 11,5 þúsund tonnum í 8,0 í Grundarfirði og 10,0 þúsund tonnum í 1,6 í Stykkishólmi.
- ✓ Þegar einblínt er á úrvinnslu þorsks þá eru breytingarnar mun minni að umfangi. Aukning er á Akranesi og örlítill aukning er í Stykkishólmi. Í Snæfellsbæ og Grundarfirði dregst úrvinnsla þorsks saman.
 - Á Akranesi fer úrvinnsla á veiddum þorskafla úr 2,4 þúsund tonnum í 3,8, úr 7,3 þúsund tonnum í 6,8 í Snæfellsbæ, 3,1 þúsund tonnum í 2,9 í Grundarfirði og 0,2 þúsund tonnum í 0,6 í Stykkishólmi.
- ✓ Þá var horft til vinnsluhlutfalls landaðs afla. Þetta hlutfall gefur til kynna hversu mikil úrvinnsla er á sjávarfangi samanborið við það magn sem kemur að landi í viðkomandi sveitarfélagi. Í þeim samanburði kemur í ljós að það er hæst á Akranesi árið 2003 eða í kringum 100%, þá í Grundarfjarðarbæ, svo í Snæfellsbæ og síst í Stykkishólmi. Á árunum 1993-2003 hefur hlutfallið dregist saman í öllum sveitarfélögum á Vesturlandi.
 - Vinnsluhlutfallið fer úr 116%-99% á Akranesi, 61%-52% í Snæfellsbæ, 78%-75% í Grundarfjarðarbæ og 76%-34% í Stykkishólmi. Breytingin í Stykkishólmi er að miklu leyti útskýrð með hruni hörpuskelstofnsins. Þá hafði vinnsluhlutfallið verið öll árin nema það síðasta tæplega 80%.
- ✓ Að lokum var lítið til vinnsluhlutfalls landaðs þorskafla. Það er hæst í Grundarfirði árið 2003 eða um 70%, þá á Akranesi, Snæfellsbæ og síst í Stykkishólmi. Þá hafði vinnsluhlutfall landaðs þorskafla hækkað í Grundarfjarðarbæ og Stykkishólmi, þegar lítið var til breytingar á tímabilinu 1993-2003, en lækkað á Akranesi og í Snæfellsbæ.
 - Vinnsluhlutfall landaðs þorskafla fer úr 93%-60% á Akranesi, 57%-43% í Snæfellsbæ, 66%-70% í Grundarfjarðarbæ og 0%-20% í Stykkishólmi.

Af þessu má sjá að Norð-Vesturland er mikið hráefnisútflytjendasvæði en Suð-Vesturland er í nokkru jafnvægi að þessu leyti. Vesturland hefur aukið útflutning sinn á hráefni síðustu 10 árin, sérstaklega í Snæfellsbæ. Í framhaldi af þessu væri forvitnilegt að rannsaka hvers vegna þessi þróun á sér stað.

Inngangur

Samkvæmt staðsetningarkenningu Alfreds Webers (McCann, 2001) þá hafa nokkrir þættir megin áhrif á staðsetningu framleiðslufyrirtækja. Weber velti því fyrst fyrir sér hvort framleiðendur staðsettu sig nálægt auðlindinni eða markaðnum. Hann beindi fyrst sjónum sínum að þyngd og rúmtaki vörunnar og kemst að því að ef framleiðsluferlið hefur í för með sér minnkun á þyngd eða rúmtaki frá hráefni til vöru þá er hagkvæmast að staðsetja framleiðsluna við auðlindina en ef þessu er öfugt farið þá er hagkvæmast að staðsetja framleiðsluna sem næst markaðnum. Ástæða þessa er einfaldlega hagkvæmni í flutningum frá fyrsta framleiðslustigi til þess síðasta. Framleiðsla á mjólk og ýmsum mjólkurafurðum er dæmi um hið fyrri þar sem aðeins hluti af mjólkinni nýtist til endanlegrar framleiðslu á meðan að framleiðsla á ýmsum ostaréttum, t.a.m. ostakökum og ostapínum er frekar dæmi um hið seinna þar sem neytendapakningarnar eru það fyrirferðarmiklar að rúmtak afurðarinnar er meira heldur en hráefnisins sem þurfti í hana. Annað dæmi sem tekið hefur verið í þessu samhengi áður (Vífill Karlsson, 2004) er skógarhögg og sögunarmyllur sem vinna tré frá trjábólnum niður í tilbúin vingarborð til frekari vinnslu. Í því ferli nýtist aðeins hluti af trénu í endanleg vingarborð og óþarfi er að flytja vingarbolinn langar leiðir áður en hann er sagaður niður í vingarborð. Þessu er hinsvegar öfugt farið þegar vingarborðinu er breytt í stól eða borð. Jafnvel þó full nýting sé ekki á vingarborðinu þá tekur rúmtakið hlutarins yfir þyngdina í flutningskostnaði og það verður hagkvæmt að staðsetja þá framleiðslu sem næst markaðnum. Rökrétt er því að staðsetja sögunarmylluna sem næst auðlindinni en húsgagnaframleiðsluna sem næst markaðnum. Reyndar verður það að viðurkennast að nútíma frágangur á húsgögnum, þ.e. ósamsett í pakningu eins og sjá má hjá IKEA, dregur úr mikilvægi á nálægð við markaðinn.

Þegar Weber setti þessa kenningu fyrst fram fyrir um 100 árum var ofangreindur eiginleiki framleiðslunnar, stundum kallað þéttni, eini áhrifaþátturinn (Lloyd & Dicken, 1977). Í dag hefur þessi upphaflega kenning tekið breytingum og er kölluð Weber-Moses þríhyrningur (McCann, 2001) og er hlutfallslegur samanburður á verði treghreyfanlegra framleiðsluþátta, öðrum en hráefni, bætt inn í gamla líkanið. Þau svæði sem eru með þá ódýrasta vekja athygli framleiðenda og þeir flytja sig þangað ef aðstæður leyfa. Dæmi um þetta launa- og húsnæðiskostnaður, þ.e. leigu og kaupverð iðnaðarhúsnæðis.

Þar sem þyngd og rúmtak dragast saman í framleiðslu frost- og saltfisks auk þess sem ýmislegt bendi til þess að verulega hagkvæmt launa- og húsnæðiskostnaðarhlutfall sé að ræða gagnvart höfuðborgarsvæðinu (María Sif Hilmarsdóttir, 2002) vaknaði áhugi á því að kanna hvort kenning Webers, eða Weber-Moses þríhyrningurinn, stæðist og verið væri að framleiða þær vörur sem næst auðlindinni, þ.e. í löndunarthöfn aflans.

Það mætti enn fremur ætla út frá þessari kenningu að allur afli sem kemur á land á höfnum Vesturlands sé unnin þar. Við spyrjum hvort svo sé í þessari skýrslu og hvernig þróunin hefur verið undanfarin ár.

2 Viðfangsefnið

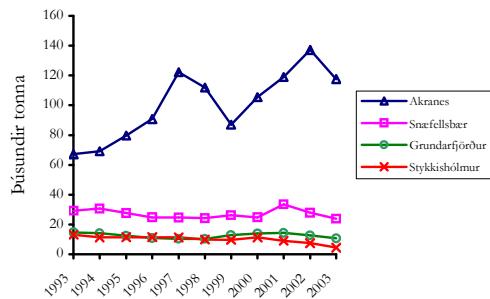
Aðeins fjögur sveitarfélög á Vesturlandi verða skoðuð. Það eru Akranes, Snæfellsbær, Grundarfjarðarbær og Stykkishólmubær. Þetta eru einu sveitarfélögin á Vesturlandi þar sem útgerð er stunduð af einhverju ráði.

Uppbygging fyrirtækja er mjög misjöfn í þessum sveitarfélögum. Á Akranesi er Haraldur Böðvarsson & co. sem er mjög öflugt fyrirtæki er bæði í útgerð og fiskvinnslu. Í Snæfellsbæ er að finna nokkur miðlungs fyrirtæki sem stunda bæði útgerð og fiskvinnslu. Í Grundarfirði eru tvö stór fyrirtæki sem bæði stunda útgerð og fiskvinnslu og nokkur minni. Í Stykkishólmi eru tvö stór fyrirtæki sem bæði stunda útgerð og fiskvinnslu. Áhersla er lögð á veiðar og vinnslu á skelfiski í báðum fyrirtækjum. Annað þessara fyrirtækja hefur verið að hasla sér völl í veiðum og vinnslu á bolfiski. Lítil útgerðar- og fiskvinnslufyrirtæki er að finna í öllum sveitarfélögum á Vesturlandi, einkum í Snæfellsbæ. Segja má að mikil smábátaútgerð sé einkenni Snæfellsbæjar auk þess sem mikill fjöldi aðkomubáta er gerður út þaðan. Fiskmarkaðir eru í öllum þessum sveitarfélögum.

3 Afli að landi á Vesturlandi

Tölur yfir afla sem kemur að landi í höfnum á Vesturlandi hafa þróast með misjöfnum hætti frá árinu 1993. Þarna sker Akraneshöfn sig úr með mun meira magn en aðrar höfnir á Vesturlandi og mikla aukningu á tímabilinu. Á hinum höfnum dregst afli að landi nokkuð saman eða stendur í besta falli í stað.

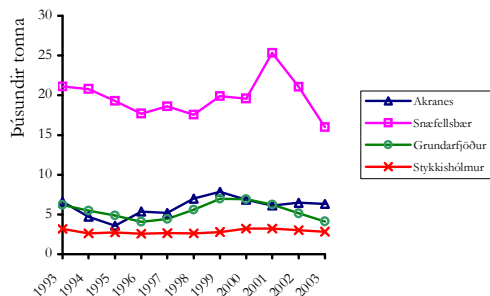
Mynd 1: Heildarafla að landi á Vesturlandi árin 1993-2003. Byggt á gögnum Fiskistofu.



Á Akranesi, fer heildarafla að landi úr um 67,2 þúsund tonn um 117,7. Í hinum sveitarfélögum þremur sem til skoðunar eru dróst heildarafla saman. Í Snæfellsbæ fór hann úr 29,2 þúsund tonn um 23,9, í Grundarfjarðarbæ úr 14,8 þúsund tonn um 10,6, og í Stykkishólmi úr 13,2 þúsund tonn um 4,5. Á Akranesi munar mest um viðbót í uppsjávarfiski en í Stykkishólmi og Grundarfirði munar mest um hrun Hörpuskelstofnsins í Breiðarfirði (Mynd 1).

Þegar lítið er sérstaklega til talna yfir þorskafla kemur annað í ljós. Þá ber Snæfellsbær höfuð og herðar yfir aðrar hafnir. Þegar lítið er til alls tímabilsins virðist aukningin helst vera á Akranessvæðinu. Á þessum tölum kemur í ljós að yfirburðir Akraneshafnar í heildarafla að landi er að mestu leyti að rekja til uppsjávarafla og annarra botnfisktegunda en þorsks.

Mynd 2: Þorskafla að landi á Vesturlandi árin 1993-2003. Byggt á gögnum Fiskistofu..



Heildarmagn landaðs þorskafla á í Snæfellsbæ er sveiflast í kringum 20 þúsund tonn á meðan hann er um og yfir 5.000 tonn í öðrum sveitarfélögum hverju um sig. Breytingin á árunum 1993-2003 er nokkur. Í Snæfellsbæ fer heildarþorskafla úr 21,1 þúsund tonn um 16,0, á

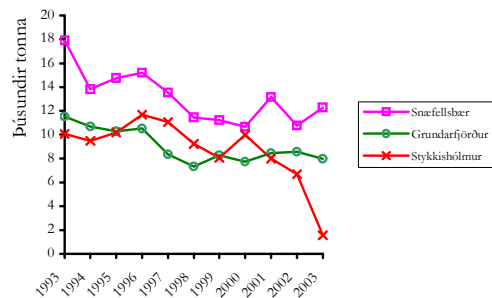
Akranesi fer hann úr 6,6 þúsund tonn um 6,3, í Grundarfjarðarbæ fer hann úr 6,2 þúsund tonn um 4,1 og í Stykkishólmi fer hann úr 3,2 þúsund tonn um 2,8 (Mynd 2).

4 Vinnslumagn á Vesturlandi

Löng hefð er fyrir fiskvinnslu við og í kringum þessi þéttbýli á Vesturlandi. Aldagömul hefð er fyrir útræði frá verstöðvum á utanverðu Snæfellsnesi en myndun þéttbýlis tók ekki undir sig stökk fyrr en 20. öldinni. Þá hafði þéttbýli myndast í Stykkishólmi löngu fyrr sem byggðist á veiðum og vinnslu á sjávarfangi auk verslunar.

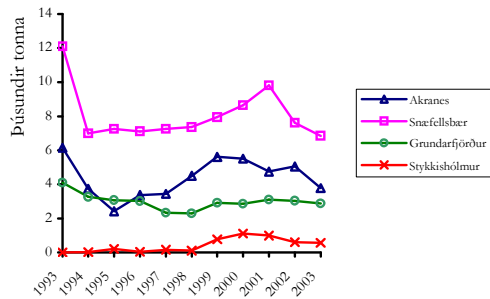
Þegar lítið er til vinnslumagns þá kemur í ljós að það dregst saman á öllum höfnum nema á Akranesi sem fylgir nokkuð þróun landaðs afla. Til þess að draga fram þróunina á hinum höfnunum þá var tölum yfir Akranes sleppt og bara vísað til talnanna um afla að landi (Mynd 1). Breytingin í Snæfellsbæ er mikil á tímabilinu. Þar dregst vinnslumagnið saman úr 17,9 þúsund tonn um 12,3 þúsund tonn. Í Stykkishólmi fer vinnslumagnið úr rúmum 10,0 þúsund tonn um 1,5. Í Grundarfjarðarbæ er samdrátturinn ekki eins mikill en hann fer úr 11,5 þúsund tonn um 8,0 (Mynd 3).

Mynd 3: Fiskvinnsla á Vesturlandi árin 1993-2003. Byggt á gögnum Fiskifélags Íslands og Hagstofu Íslands.



Úrvinnsla þorsks er mest í Snæfellsbæ. Mikið dregst saman á milli áruna 1993 og 1994. Það er að rekja til rekstrarstöðvunnar fiskverkunarinnar Bakka hf. og fleiri á þeim tíma. Eitthvað virðist vinnslan aukast eftir það en dregst mikið saman eftir árið 2001. Akranes er annar stærsti úrvinnslustaður þorsks. Þar hafa verið bæði vaxtar- og samdráttartímabil í þorskvinnslunni. Þorskvinnsla eykst á tímabilinu 1995-1999 en dregst annars saman.

Mynd 4: Þorskvinnsla á Vesturlandi árin 1993-2003. Byggt á gögnum Fiskifélags Íslands og Hagstofu Íslands..



Grundarfjarðarbær fylgir Akranesi fast eftir í þorskvinnslu. Þar dregst hún saman framan af umræddu tímabili en eykst hægt og bitandi eftir það. Í Stykkishólmi er úrvinnsla nánast engin framan af tímabilinu en eykst svo skyndilega undir lok þess.

Þegar litið er til talnanna yfir úrvinnslu þorsks þá fer hún úr 2,4 þúsund tonnum í 3,8 á Akranesi, 7,3 þúsund tonnum í 6,8 í Snæfellsbæ, 3,1 þúsund tonnum í 2,9 í Grundarfirði og 0,2 þúsund tonnum í 0,6 í Stykkishólmi.

5 Vinnsluhlutfall landaðs afla

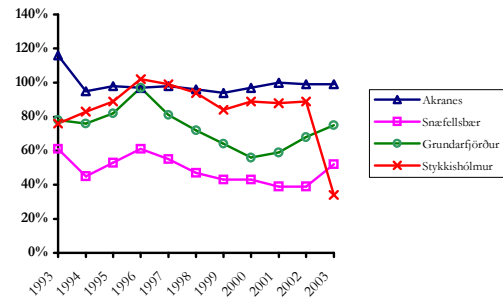
Vinnsluhlutfall landaðs afla gefur vísbendingar fyrir því hvort meira eða minna sé ekið af ónunnum fiskafli til og frá tilteknu sveitarfélagi sem honum er landað í. Þetta hlutfall er fundið með því að deila heildarmagni landaðs afla upp í heildarmagn unnins afla í viðkomandi sveitarfélagi, eða höfn.

Vinnsluhlutfall var reiknað frá árunum 1993 til 2002 fyrir sveitarfélögin fjögur; Akranesbæ, Snæfellsbæ, Grundarfjarðarbæ og Stykkishólmsbæ. Almennt má segja að ekkert þessara sveitarfélaga geti kallast hráefnisinnflytjendur. Akranes er í jafnvægi ef svo má segja en hin þrjú eru öll hráefnisútflytjendur og fer hann vaxandi á umræddu tímabili, sérstaklega frá árinu 1996 (Mynd 5).

Staðan árið 2002 var sú að í Snæfellsbæ var unnið úr 39% af lönduðum afla, 68% í Grundarfirði, 89% í Stykkishólmi. Eins má segja að í Snæfellsbæ eru menn að flytja út 61% af ónunnum fiskafli, 32% í Grundarfirði og 11% í Stykkishólmi. Á þessu má sjá að Snæfellsbær er

hlutfallslega mesti hráefnisútflytjandi og hefur verið það allt tímabilið.

Mynd 5: Vinnsluhlutfall landaðs fiskafli. Byggt á gögnum Hagstofu Íslands og Fiskistofu.



Tekið skal fram að útflutningur á ónunnum fiski í gámum hefur verið dregin frá þessum tölum en hann er hlutfallslega einna mestur frá Grundarfjarðarhöfn sé litið til landsins alls, eða tæp 19% á árunum 1995 til 2001. Aðeins eru þrjár hafnir hærri, Haukabergsvað, Seyðisfjörður og Vestmannaeyjar (Axel Hall, Ásgeir Jónsson & Sveinn Agnarsson, 2002: 150).

Sé litið til þróunar á vinnsluhlutfallinu fór það úr 116%-99% á Akranesi, 61%-52% í Snæfellsbæ, 78%-75% í Grundarfjarðarbæ og 76%-34% í Stykkishólmi. Breytingin í Stykkishólmi er að miklu leyti útskýrð með hruni hörpuskelfiskstofnsins. Þá hafði vinnsluhlutfallið verið öll árin nema það síðasta tæplega 80% (Mynd 5).

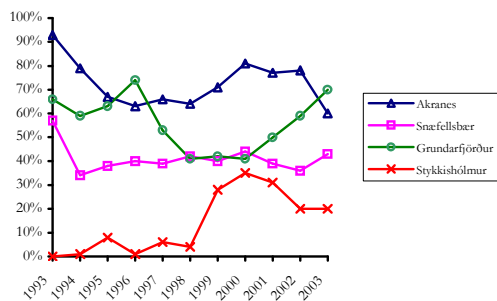
6 Vinnsluhlutfall þorskafla

Þá er litið til vinnsluhlutfalls landaðs þorskafla. Ástæðan fyrir því að sérstaklega er litið til þorskafla er að hann er eitt verðmætasta hráefni upp úr sjó við Ísland. Sé litið til heildarmagns og virðisaukann sem hann gefur þá er hann verðmætasta hráefni á Vesturlandi. Þó hörpuskelin sé dýrmæt þá nær hún ekki virðisauka þorsksins auk þess sem hún er bundin við innanverðan Breiðafjörð.

Öll umrædd sveitarfélög eru þorskútflytjendur. Staðan árið 2002 var sú að á Akranesi var unnið úr 78% af lönduðum þorskafla, 36% í Snæfellsbæ, 59% í Grundarfirði og 20% í

Stykkishólmi. Eins má segja að á Akranesi eru menn að flytja út 22% af lönduðum þorskafla ónunnum, 54% í Snæfellsbæ, 39% í Grundarfirði og 80% í Stykkishólmi. Á þessu má sjá að Hólmarar eru hlutfallslega mestu hráefnisútflytjendurnir og hafa verið það allt tímabilið. Takið eftir því að framan af tímabilinu var ekkert unnið úr lönduðum þorskafla í Stykkishólmi. Eins er nokkuð sannfærandi viðsnúningur í gangi í Grundarfirði (Mynd 6).

Mynd 6: Vinnsluhlutfall landaðs þorskafla. Byggt á gögnum Hagstofu Íslands og Fiskistofu.



Þetta sést betur þegar litið er til þess hvernig vinnsluhlutfallið hefur breyst á tímabilinu. Vinnsluhlutfall landaðs þorskafla fer úr 93%-60% á Akranesi, 57%-43% í Snæfellsbæ, 66%-70% í Grundarfjarðarbæ og 0%-20% í Stykkishólmi.

Á þessu má sjá að þorskafla er frekar fluttur út fyrir svæðið óunninn. Ástæðan er sennilega sú að hann hefur tilhneigingu til að vera dýrastur allra bolfiska og þar af leiðandi verður flutningskostnaður lægra hlutfall af heildarkostnaði við vinnslu hans og skiptir þar af leiðandi minna máli heldur en í verslun með annað sjávarfang.

7 Niðurstaða

Spurt var hvort allur afli sem kemur á land á höfnum Vesturlands sé unninn þar? Svarið við því er neitandi og augljóst á undangenginni greiningu talnaefnis að því fer víðs fjarri. Á árunum 1993-2003 hefur þróunin verið sú á Vesturlandi að sífellt minna er unnið úr lönduðum afla í því sveitarfélagi þar sem hann kemur á land. Þarna er Akranes nokkur undantekning þar sem verið er að vinna úr næstum öllum afla sem kemur á land allt tímabilið.

8 Heimildaskrá

Axel Hall, Ásgeir Jónsson og Sveinn Agnarsson (2002) *Byggðir og búseta, þéttbýlismyndun á Íslandi* Reykjavík: Hagfræðistofnun Háskóla Íslands.

Lloyd, P.E. & P. Dicken (1977) *Location in space, a Theoretical Approach to Economic Geography*. London: Harper Row Publisher.

McCann, P. (2001) *Urban and Regional Economics*. Oxford: Oxford University Press.

María Sigrún Hilmarsdóttir (2002) *Staðarval fyrirtækja – Dröun atvinnulífs á suðvesturhorni Íslands*. Reykjavík: Viðskipta- & hagfræðideild Háskóla Íslands (B.S. ritgerð).

Vífill Karlsson (2003) *Nýbúar*. Borgarbyggð: SSV þróun og ráðgjöf.

Vífill Karlsson (2004) *Samgöngubatur & búseta: Ábrif Hvalfjarðarganga á búsetuskilyrði og búsetuþróun á Vesturlandi*. Borgarbyggð: SSV þróun og ráðgjöf.

Helgi Magnússon, Jón Bek, Sigmar Egilsson, Sólveig Þrastardóttir (2003) *Staðsetning framleiðslutækja í fiskvinnslu*. Borgarbyggð: Viðskiptaháskólinn Bifröst (Misserisverkefni).

9 Viðauki: Gögnin.

Tafla 1: Landaður afli alls í tonnum talið á viðkomandi höfn án tillits til skráningarhafnar báts. Gögn Fiskistofu.

Ár	Akranes	Snæfells- bær	Grundar -fjörður	Stykkis- hólmur	Hellnar & Stapi.	Helli- sandur	Rif	Ólafsvík
1993	67.222	29.222	14.803	13.166	1.174	0	12.368	15.680
1994	69.250	30.768	14.135	11.354	1.775	0	13.188	15.805
1995	79.620	27.605	12.535	11.483	1.580	0	12.189	13.837
1996	90.841	24.733	10.805	11.498	1.635	0	9.963	13.134
1997	122.262	24.563	10.293	11.234	1.681	0	10.663	12.219
1998	112.069	24.115	10.218	9.814	1.481	0	9.902	12.732
1999	86.955	26.301	13.009	9.648	1.626	0	11.122	13.553
2000	105.461	24.758	13.959	11.212	1.542	0	9.418	13.798
2001	118.998	33.454	14.343	9.053	2.677	0	12.100	18.677
2002	137.292	27.765	12.636	7.548	1.574	0	11.036	15.155
2003	117.714	23.864	10.643	4.521	2.376	0	10.890	10.598

Tafla 2: Vinnsla á sjávarfangi í tonnum hráefnis. Gögn Fiskifélags Íslands og Hagstofu Íslands.

Ár	Akranes	Snæfells- bær	Grundar -fjörður	Stykkis- hólmur	Hellnar & Stapi.	Helli- sandur	Rif	Ólafsvík
1993	78.000	17.901	11.530	10.069	0	3.969	3.340	10.591
1994	65.728	13.811	10.689	9.479	0	3.807	2.737	7.267
1995	78.266	14.757	10.299	10.185	0	3.692	2.915	8.150
1996	87.794	15.204	10.515	11.684	0	3.621	3.644	7.939
1997	119.823	13.544	8.346	11.068	0	2.945	4.626	5.974
1998	107.869	11.438	7.351	9.227	0	2.788	3.431	5.219
1999	81.484	11.220	8.272	8.083	0	2.413	3.768	5.039
2000	101.873	10.656	7.752	9.978	0	2.637	3.117	4.902
2001	119.275	13.153	8.442	8.004	0	2.947	3.572	6.634
2002	135.824	10.778	8.569	6.688	0	2.898	3.486	4.395
2003	116.209	12.293	7.969	1.555	0	2.914	5.566	3.813

Tafla 1: Kvótastaða eftir almanaksári (umreiknað frá kvótaári). Gögn Fiskistofu.

Ár	Akranes	Snæfells- bær	Grundar -fjörður	Stykkis- hólmur	Hellnar & Stapi.	Helli- sandur	Rif	Ólafsvík
1993	16.727	12.168	7.720	5.209	106	521	4.098	7.442
1994	16.491	11.057	7.342	5.633	107	812	3.627	6.511
1995	15.635	10.495	8.807	6.921	104	957	3.491	5.943
1996	19.777	12.935	7.907	6.286	153	1.503	4.915	6.364
1997	20.570	18.957	7.492	6.550	171	1.535	7.559	9.693
1998	20.778	17.161	10.138	6.589	178	1.656	8.290	7.037
1999	20.289	16.066	11.170	5.984	326	1.777	7.887	6.076
2000	19.074	18.029	11.827	5.258	270	1.722	10.678	5.359
2001	22.736	21.255	10.430	5.586	400	2.115	12.543	6.196
2002	27.133	19.484	10.013	5.650	1.463	2.260	8.626	7.136
2003	20.116	22.296	10.501	5.403	1.906	2.969	9.884	7.538

Tafla 2: Kvótastaða eftir kvótaári. Gögn Fiskistofu.

Kv.ár	Akranes	Snæfells- bær	Grundar- -fjörður	Stykkis- -hólmur	Hellnar & Stapi.	Helli- sandur	Rif	Ólafsvík
90/91	13.954	14.635	8.437	7.340	313	1.163	3.174	9.986
91/92	15.579	15.099	8.334	5.899	253	1.295	3.497	10.055
92/93	15.471	13.606	9.140	5.435	149	669	4.326	8.461
93/94	17.146	11.688	7.247	5.134	92	472	4.022	7.103
94/95	16.273	10.847	7.373	5.799	112	925	3.495	6.314
95/96	15.422	10.378	9.284	7.296	101	968	3.490	5.820
96/97	21.229	13.788	7.448	5.949	171	1.681	5.390	6.546
97/98	20.350	20.680	7.507	6.751	171	1.486	8.281	10.742
98/99	20.921	15.988	11.015	6.535	180	1.713	8.293	5.802
99/00	20.078	16.092	11.222	5.800	375	1.798	7.751	6.167
00/01	18.739	18.675	12.028	5.077	235	1.696	11.654	5.090
01/02	24.069	22.115	9.897	5.756	455	2.255	12.840	6.565
02/03	28.154	18.607	10.052	5.614	1.798	2.262	7.221	7.326
03/04	17.437	23.526	10.650	5.333	1.942	3.204	10.771	7.609